

# **PLA D'ORGANITZACIÓ PER A L'OBERTURA DEL CENTRE 2020-2021**

**Institut Eugeni d'Ors**  
8 de setembre de 2020



# ÍNDEX

1. Introducció
  2. Contingut del pla d'obertura
    - 2.1 Diagnosi
    - 2.2 Organització dels grups
      - 2.2.1 Organització dels grups estables
        - 2.2.1.1 Grups estables que es mantindran durant el curs
      - 2.2.2 Organització dels grups no estables
    - 2.3 Criteris organitzatius dels recursos per a l'atenció de l'alumnat amb necessitat específica de suport educatiu
    - 2.4 Organització de les entrades i sortides
    - 2.5 Organització de l'espai d'esbarjo
    - 2.6 Relació amb la comunitat educativa
    - 2.7 Pla de neteja
      - 2.7.1 Neteja i desinfecció en espais interiors de concurrència humana
      - 2.7.2 Neteja i desinfecció en espais exteriors de concurrència humana
    - 2.8 Transport
    - 2.9 Extraescolars
    - 2.10 Activitats complementàries
    - 2.11 Reunions dels òrgans unipersonals i col·lectius de coordinació i govern
    - 2.12 Protocol d'actuació en cas de detectar un possible cas de COVID-19
    - 2.13 Seguiment del pla
  3. Concrecions a l'ESO
    - 3.1 Pla de treball de l'ESO en confinament
    - 3.2 Matèries optatives i altres activitats a l'ESO
  4. Concrecions per al batxillerat
    - 4.1 Pla de treball del batxillerat en confinament
    - 4.2 Criteris d'organització dels grups. Matèries comunes o comuna d'opció
    - 4.3 Matèries de modalitat
    - 4.4 Matèries específiques
  5. Concrecions per a cicles formatius
    - 5.1 Pla de treball de cicles formatius en confinament
    - 5.2 Model híbrid
  6. Compromisos de famílies i alumnat
- ANNEX 1


	DATA D'APROVACIÓ 09/09/2020		
	VERSÍO 2	ESTAT APROVAT	Aquest document pot quedar obsolet una vegada imprès
			Pàgina 1 de <b>39</b>



## 1. Introducció

Teniu a les mans el pla d'organització per a l'obertura de l'Institut Eugeni d'Ors el curs 2020-2021. Es tracta d'una proposta adequada a la singularitat i a la realitat del nostre institut. En el pla s'aborden tota una sèrie d'apartats que inclouen tots els àmbits d'actuació del centre. El principal objectiu és vetllar pel compliment de les mesures de seguretat i de prevenció que marquen les autoritats sanitàries.

Aquest document té la voluntat de ser útil i ens el plantejem com un document viu que ha de poder adaptar-se a les necessitats que puguin anar sorgint d'acord amb la realitat canviant i complexa que ens toca de viure a tots plegats.

	DATA D'APROVACIÓ 09/09/2020		
	VERSÍO 2	ESTAT APROVAT	Aquest document pot quedar obsolet una vegada imprès



## 2. Contingut del pla d'obertura

### 2.1 Diagnosi

La situació viscuda el març de 2020 va obligar a tancar el centre educatiu i a buscar noves fórmules per mantenir l'activitat docent i la comunicació del professorat amb l'alumnat i les famílies. Es van haver de trobar noves maneres d'atendre les necessitats, d'impartir la docència, de fer l'acompanyament del nostre alumnat... en la mesura que les circumstàncies ho van permetre.

El fet de comptar amb una plataforma moodle pròpia que ja funcionava i era utilitzada de manera habitual per gran part del professorat i de l'alumnat va facilitar l'organització de la tasca docent, malgrat que no tothom estava familiaritzat amb el seu funcionament i per a alguns docents va resultar complicat adaptar-se a la nova situació.

També va ser una eina útil per mantenir la comunicació amb l'alumnat i les famílies disposar de la plataforma iEduca.

L'aspecte que més neguits i inquietuds va generar va ser l'evidència que per poder continuar amb la tasca docent, tant pel que fa a activitats d'aprenentatge com d'orientació i acompanyament de l'alumnat i les famílies, era necessari que tothom disposés de dispositius digitals i de connectivitat, i aquest tema no el tenia resolt una part del nostre alumnat i professorat, la qual cosa els deixava fora del sistema o els feia molt difícil poder mantenir el contacte i seguir les tasques proposades.

La situació per al curs 2020-2021 està marcada per la pandèmia i s'han de realitzar canvis organitzatius en aplicació dels protocols de protecció de la salut de les persones dins del centre educatiu. Per altra banda, entra dins d'un escenari de futur que la situació de tancament total o parcial es pugui repetir i, per tal de fer-hi front de la manera més eficient i eficaç, cal preveure un seguit de mesures que tinguin en compte les necessitats que pot generar aquesta situació.

### 2.2 Organització dels grups

#### 2.2.1 Organització dels grups estables

##### ❖ ESO

- **Determinació de grups. Criteris de configuració dels grups:**

Per a la configuració dels grups d'ESO s'ha tingut en compte com a principal criteri l'estabilitat del grup.

La ràtio dels grups d'ESO serà d'uns 25 alumnes per grup classe.

En el cas de 1r, 2n i 3r d'ESO es crearà un cinquè grup per encabir tot l'alumnat d'aquests nivells a les aules, respectant el metre de distància de seguretat, així com reduint la ràtio d'aquests tres nivells d'ESO.

	DATA D'APROVACIÓ 09/09/2020		
	VERSÍO 2	ESTAT APROVAT	Aquest document pot quedar obsolet una vegada imprès
			Pàgina 3 de 39



En el cas de 4t d'ESO es crearan dos grups més, un sisè i un setè, per encabir tot l'alumnat de 4t d'ESO a les aules, respectant el metre de distància de seguretat, així com reduint la ràtio d'aquest nivell.

De 1r a 3r d'ESO els grups seran 100% estables excepte en la matèria d'alemany 2a llengua. Pel que fa a la matèria optativa d'alemany 2a llengua, els alumnes de 2n i 3r d'ESO de francès 1a llengua cursaran l'optativa d'alemany 2a llengua amb els alumnes d'anglès 1a llengua que també cursen alemany. Per tant, alguns alumnes de 2n d'ESO C s'agruparan amb alguns alumnes de 2n d'ESO B a les hores d'alemany (2 h setmanals), i alguns alumnes de 3r d'ESO C s'agruparan amb alguns alumnes de 3r d'ESO B a les hores d'alemany (2 h setmanals).

A 4t d'ESO, s'han respectat les matèries optatives i s'han fet itineraris. Tots els grups seran 100% estables excepte a 4t d'ESO C en les matèries d'anglès, francès i alemany; 4t d'ESO A en les matèries d'anglès i francès, i 4t d'ESO D en les matèries d'anglès, francès i alemany.

- **D'acord amb l'estabilitat de grup, nombre màxim d'alumnes del centre, els espais disponibles, plantilla i característiques de l'alumnat:**

La plantilla de professorat d'ESO es reorganitzarà per tal d'intentar reduir el nombre de docents per grup amb els criteris següents:

Concentració d'hores d'un mateix docent en el grup tenint en compte sempre que sigui possible que el docent imparteixi més d'una matèria del mateix àmbit.

Reducció del nombre de docents que imparteixen docència en un nivell.

Els espais d'ESO disponibles són els següents:

215: 1 ESO D	101: 2 ESO A	228: 3 ESO A	107: 4 ESO C
216: 1 ESO E	102: 2 ESO B	229: 3 ESO B	108: 4 ESO D
217: 1 ESO C	103: 2 ESO C	230: 3 ESO C	109: 4 ESO A
218: 1 ESO B	119: 2 ESO E	231: 3 ESO D	110: 4 ESO B
234: 1 ESO A	120: 2 ESO D	232: 3 ESO E	111: 4 ESO E
			112: 4 ESO F
			214: 4 ESO G

- **Criteris d'heterogeneïtat:**

A 1r, 2n i 3r d'ESO es crearan grups totalment heterogenis i estables. Tot i això, un grup de 1r d'ESO, un grup de 2n d'ESO i un grup de 3r d'ESO s'agruparan seguint el criteri de cursar francès com a 1a llengua estrangera. Un grup a 2n d'ESO i un altre grup a 3r d'ESO es crearan seguint el criteri de 2a llengua estrangera dins l'àmbit de les optatives de centre.

	DATA D'APROVACIÓ 09/09/2020		
	VERSIÓ 2	ESTAT APROVAT	Aquest document pot quedar obsolet una vegada imprès
			Pàgina 4 de 39



En el cas de 4t d'ESO s'han respectat les matèries optatives i s'han fet itineraris. Això fa que, arran de la tria de l'alumnat, els grups no siguin 100% heterogenis.

- **Criteris d'inclusió:**

Els alumnes de SIEI i PIM seran en els grups ordinaris amb el suport dels professionals del Departament d'Orientació, que faran codocència a l'aula. Es reservaran aules de desdoblament per a ús puntual d'alumnes SIEI.

- **❖ Batxillerat**

- **Determinació de grups. Criteris de configuració dels grups.**

A batxillerat el criteri per a la formació de grups ha estat minimitzar les barreges entre grups i garantir la presencialitat total.

Per tal de minimitzar la quantitat d'alumnat a l'aula, a 1r de batxillerat s'ha creat un quart grup. Per tant, es passa de tres grups a quatre.

Per tal d'optimitzar l'ocupació dels espais i assegurar la presencialitat, algunes assignatures de modalitat tindran més de 25 alumnes a l'aula.

- **D'acord amb l'estabilitat de grup, nombre màxim d'alumnes del centre, els espais disponibles, plantilla i característiques de l'alumnat:**

La plantilla de professorat de batxillerat s'ha organitzat de manera que passen totes les hores lectives o la majoria a batxillerat. Amb aquesta mesura es redueix el nombre de professorat que passa per batxillerat.

Els espais de batxillerat disponibles són:

C1: 1 BAT A	205: 2 BAT A
213: 1 BAT B	202: 2 BAT B
C2: 1 BAT C	004: 2 BAT C
123: 1 BAT D	

- **Criteris d'heterogeneïtat:**

El grup estable utilitzarà la seva aula a totes les assignatures comunes. Hi haurà barreges entre grups estables a algunes assignatures de modalitat, però sempre a les aules de batxillerat.

- **Criteris d'inclusió:**

Es faran les gestions necessàries perquè l'alumnat que no disposa d'ordinador i/o connexió pugui rebre aquest equipament.

	DATA D'APROVACIÓ 09/09/2020		
	VERSÍO 2	ESTAT APROVAT	Aquest document pot quedar obsolet una vegada imprès
			Pàgina 5 de 39



## ❖ Cicles Formatius

- **Determinació de grups. Criteris de configuració dels grups:**

En el cas de cicles formatius realitzarem el mode d'ensenyament híbrid pels següents motius:

- Hi ha mòduls professionals que necessiten aules concretes amb material específic.
- Tenim aforament limitat en aquestes aules específiques i no hi ha més espais disponibles al centre
- No es disposa de professorat per fer desdoblament.

De totes les variants possibles de la solució híbrida escollim la de poder fer les classes presencials a la meitat d'un grup (a causa de la limitació d'aforament) i a l'altra meitat del grup es retransmetrà aquesta mateixa classe presencial per *streaming* a les seves llars.

Per tant, dins de cada línia (en el cas que no es desdobli) o de cada grup desdoblament, hi haurà un subgrup que aquell dia farà classes presencials i, a la vegada, l'altre subgrup farà classes telemàtiques. Cada setmana s'intercanviaran els subgrups de classes presencials i telemàtiques perquè sigui equitatiu.

- **D'acord amb l'estabilitat de grup, nombre màxim d'alumnes del centre, els espais disponibles, plantilla, i característiques de l'alumnat:**

Com que els processos de matrícula del curs 2020-2021 no està tancat, en aquests moments agafarem com a referència el nombre d'alumnes del curs 2019-2020, que són 407 alumnes a cicles formatius.

Els espais disponibles són les aules següents: 2, 124, 125, 126, 201, 207, 208, 209, 210, 211, 212, 235, E2, E1.

La plantilla de cicles està formada per 30 places de professors.

L'alumnat comença cicles amb 16 anys (o els compleixen entre setembre i desembre). Aquest fet s'haurà de tenir en compte per al pla de contingència.

- **Criteris d'heterogeneïtat:**

El grup estable sempre compartirà les mateixes aules i no hi ha zones o hores específiques per a l'alumnat de NEE. Tampoc hi ha barreges entre grups estables.

- **Criteris d'inclusió:**

	DATA D'APROVACIÓ 09/09/2020		
	VERSÍO 2	ESTAT APROVAT	Aquest document pot quedar obsolet una vegada imprès



S'ha demanat una aula a l'Ajuntament de Vilafranca del Penedès (a l'edifici de l'Enològica) perquè l'alumnat que no disposi de connexió a Internet pugui anar-hi per seguir les classes telemàtiques.

### 2.2.1.1 Grups estables que es mantindran durant el curs


#### ❖ ESO

En els grups estables caldrà mantenir la distància de seguretat i utilitzar la mascareta, tant l'alumnat com el professorat.

En els següents enllaços podeu consultar els [equips docents](#) i els [horaris](#) dels diferents grups d'ESO.

Els subgrups seran dins del mateix grup estable en els següents desdoblament: ciències naturals, tecnologia i física i química (mentre mig grup va al laboratori, l'altre mig grup va al taller de tecnologia o es queda a l'aula).

Les hores d'aquests desdoblaments que tenen lloc en espais diferents de l'aula es planifiquen en una franja de dues hores contigües amb una pausa d'esbarjo entremig, la qual cosa permet la desinfecció de l'espai. Així mateix, l'alumnat col·laborarà en la desinfecció dels objectes que hagi utilitzat i del seu espai personal (taula, cadira, etc.).

	DATA D'APROVACIÓ 09/09/2020		
	VERSÍO 2	ESTAT APROVAT	Aquest document pot quedar obsolet una vegada imprès





CURS - NIVELL - GRUP	NOMBRE D'ALUMNES	PROFESSORAT ESTABLE	ALTRES DOCENTS que intervenen (amb mesures de seguretat)	Personal d'atenció educativa, que intervé en aquest grup (TIS, educador/a EE, TIE, Aux. d'EE, monitors...)	Personal d'atenció Educativa que intervé puntualment en aquest grup (amb mesures de seguretat): professionals SIEI, SIAL, monitors...	ESPAI estable d'aquest grup
1r ESO A	25	5-6	3			234
1r ESO B	24	5-6	3			218
1r ESO C	21	5-6	3			217
1r ESO D	25	5-6	3			215
1r ESO E	25	5-6	3			216
2n ESO A	23	6-7	2			101
2n ESO B	30	6-7	2			102
2n ESO C	31	6-7	2			103
2n ESO D	23	6-7	2			120
2n ESO E	23	6-7	2			119
3r ESO A	23	7-8	3			228
3r ESO B	23	7-8	3			229
3r ESO C	20	7-8	3			230
3r ESO D	23	7-8	3			231
3r ESO E	24	7-8	3			232
4t ESO A	23	6	6			109
4t ESO B	20	6	6			110
4t ESO C	24	6	6			107
4t ESO D	24	6	6			108
4t ESO E	25	6	6			111
4t ESO F	19	6	6			112
4t ESO G	23	6	6			214



❖ **BATXILLERAT**

CURS - NIVELL - GRUP	NOMBRE D'ALUMNES	PROFESSORAT ESTABLE	ALTRES DOCENTS que intervenen (amb mesures de seguretat)	Personal d'atenció educativa, que intervé en aquest grup (TIS, educador/a EE, TIE, Aux. d'EE, monitors...)	Personal d'atenció Eductiva que intervé puntualment en aquest grup (amb mesures de seguretat): professionals SIEI, SIAL, monitors...	ESPAI estable d'aquest grup
1r BAT A	21	CAP	11	CAP	CAP	C1
1r BAT B	29	CAP	20	CAP	CAP	213
1r BAT C	26	CAP	13	CAP	CAP	C2
1r BAT D	21	CAP	13	CAP	CAP	123
2n BAT A	21	CAP	12	CAP	CAP	205
2n BAT B	27	CAP	19	CAP	CAP	202
2n BAT C	27	CAP	10	CAP	CAP	004

En els grups estables caldrà mantenir la distància de seguretat i utilitzar la mascareta, tant l'alumet com el professorat.

En els següents enllaços podeu consultar els [equips docents](#) i els [horaris](#) dels diferents grups de batxillerat.

Tot i que s'ha prioritzat en l'organització dels grups reduir els agrupaments de diferents grups estables d'alumnes, la mateixa estructura del batxillerat no ho ha permès.

	DATA D'APROVACIÓ 09/09/2020		
	VERSÍO 2	ESTAT APROVAT	Aquest document pot quedar obsolet una vegada imprès
			Pàgina 9 de 39



❖ **CICLES FORMATIUS**

CURS - NIVELL - GRUP	NOMBRE D'ALUMNES	PROFESSORAT ESTABLE	ALTRES DOCENTS que intervenen(a mb mesures de seguretat)	Personal d'atenció educativa, que intervé en aquest grup (TIS, educador/a EE, TIE, Aux. d'EE, monitors...)	Personal d'atenció Educativa que intervé puntualment en aquest grup (amb mesures de seguretat): professionals SIEI, SIAL, monitors...)	ESPAI estable d'aquest grup
AC-1	35	CAP	A. Contreras L. Urgell A. Peries C. Ferrer P. Graña M. Ruiz S. Castro (7)	CAP	CAP	125
GA-1	28	CAP	L. Urgell A. Contreras A. Añón I. Porta I. Rosinés X. Segura (6)	CAP	CAP	210, 124, 126
SMX-1 matí (L1)	30	CAP	L. Urgell A. Contreras C. Cabrera J. Ruiz F. Sanz M. Serravinyals S. Gambín (7)	CAP	CAP	208-209
SMX-1 matí (L2)	26	CAP	L. Urgell A. Contreras P. Carruitero J. Hierro F. Sanz M. Serravinyals S. Gambín (7)	CAP	CAP	212-235

	DATA D'APROVACIÓ 09/09/2020			
	VERSÍO 2	ESTAT APROVAT	Aquest document pot quedar obsolet una vegada imprès	Pàgina 10 de 39



SMX-1 tarda	21	CAP	S. Sabe El Leil R. Fernández R. Fort C. Martí A. Quintana S. Gambín C. Buenache (7)	CAP	CAP	208-209
AC-2	21	CAP	S. Castro A. Peries C. Ferrer P. Graña M. Ruiz (5)	CAP	CAP	E1
GA-2	30	CAP	L. Urgell I. Garriga A. Añón I. Porta I. Rosinés X. Segura (6)	CAP	CAP	126
SMX-2 matí (L1)	24	CAP	L. Urgell P. Carruitero A. Del Tio J. Hierro F. Rosselló. (5)	CAP	CAP	207
SMX-2 matí (L2)	23	CAP	L. Urgell P. Carruitero A. Del Tio F. Rosselló J. Ruiz. (5)	CAP	CAP	211
SMX-2 tarda	25	CAP	S. Sabe El Leil A. Del Tio R. Fort C. Martí R. Nadal (5)	CAP	CAP	212



AF-1	22	CAP	S. Sabe El Leil F. Giménez V. Panero C. Buenache A. Añón C. Quintana I. Rosinés I. Porta R. Fernández (9)	CAP	CAP	126
DAM-1	26	CAP	S. Sabe El Leil D. Amorós V. Bellver R. Fort C. García A. Quintana F. Rosselló (7)	CAP	CAP	211/235
TIL-1	18	CAP	J. M. Ballester J. C. Bertran C. Ferrer S. Castro M. Ruiz S. Sabe El Leil R. Fernández (7)	CAP	CAP	125
AF-2	30	CAP	F. Giménez V. Panero C. Buenache A. Añón I. Porta C. Quintana (6)	CAP	CAP	210
DAM-2	27	CAP	D. Amorós R. Nadal S. Gambín S. Sabe El Leil (4)	CAP	CAP	207



TIL-2	21	CAP	J. Romeu J. M. Ballester J. C. Bertran S. Castro M. Ruiz (5)	CAP	CAP	E-1
-------	----	-----	--	-----	-----	-----

En els grups estables caldrà mantenir la distància de seguretat i utilitzar la mascareta, tant l'alumet com el professorat.

En els següents enllaços podeu consultar els [equips docents](#) i els [horaris](#) dels diferents grups de cicles formatius.

L'explicació de com es realitzaran les classes híbrides a cicles formatius és a l'apartat 6: "Concrecions per a la formació professional inicial i els ensenyaments de règim especial".

### 2.2.2 Organització dels grups no estables

Els subgrups que es veuen afectats per la barreja d'alumnes de diferents grups estables i que també estaran obligats a aplicar les mesures previstes per a aquests casos (distància de seguretat i ús de mascareta) són els següents:

	DATA D'APROVACIÓ 09/09/2020		
	VERSÍO 2	ESTAT APROVAT	Aquest document pot quedar obsolet una vegada imprès
			Pàgina 13 de 39



❖ **ESO**

ACTIVITAT O MATÈRIA	GRUPS ESTABLES DELS QUALS PROVENEN ELS ALUMNES	DOCENT	HORARI (NOMBRE D'HORES O SESSIONS SETMANALS)	OBSERVACIONS (si escau)
	Alumnes de 2n d'ESO B i alumnes de 2n d'ESO C	1 (Q1 Judit Bel i Q2 Judit Romeu)	2	
Alemany	Alumnes de 3r d'ESO B i alumnes de 3r d'ESO C	1 (Mireia Galimany)	2	
	4t ESO C i 4t ESO D	1 (Mireia Galimany)	3	
	4t ESO A, 4t d'ESO C i 4t ESO D	1 (Verònica Arrufat)	3	
Anglès	4t ESO A, 4t d'ESO D i 4t ESO C	1 (Rafa Honrubia)	3	
Francès	4t ESO A, 4t ESO C i 4t ESO D	1 (Hélène Le Mauff)	3	

❖ **BATXILLERAT**

	DATA D'APROVACIÓ 09/09/2020		
	VERSÍO 2	ESTAT APROVAT	Aquest document pot quedar obsolet una vegada imprès
			Pàgina 14 de 39



ACTIVITAT O MATÈRIA	GRUPS ESTABLES DELS QUALS PROVENEN ELS ALUMNES	DOCENT	HORARI (NOMBRE D'HORES O SESSIONS SETMANALS)	OBSERVACIONS (si escau)
Física I	1r BATX A i B	Roger Mauricio	4	
Ciències de la terra I	1r BATX A i B	Maria Tirado	4	
Biologia I	1r BATX A i B	Sílvia Cuenca Maria Tirado	4	
Tecnologia industrial i robòtica I	1r BATX A i B	Mercè López	4	
Química I	1r BATX A i B	Joan Blasco	4	
Anglès I	1r BATX B i C	Mireia Galimany	3	
Francès I	1r BATX B i C	Hélène Le Mauff	3	
Llatí I	1r BATX B i C	Josep Bricullé	4	
Matemàtiques aplicades a les ciències socials I	1r BATX B, C i D	Jennifer González	4	
Història del món contemporani	1r BATX B i C	Salvador Campamà	4	
Literatura universal	1r BATX B i C	Esmeralda López	4	
Economia a l'empresa I	1r BATX B, C i D	Maria José Pérez	4	
Economia	1r BATX B, C i D	Maria José Pérez	4	
Psicologia i sociologia	1r BATX C i D	Jordi Buch	4	





Física II	2n BATX A i B	Marta Pérez	4	
Ciències de la terra II	2n BATX A i B	Joan Ortiz	4	
Biologia II	2n BATX A i B	Sílvia Cuenca	4	
Tecnologia industrial i robòtica II	2n BATX A i B	Ramon Sans	4	
Química II	2n BATX A i B	Iratxe Alarcón	4	
Francès II	2n BATX A i B	Hélène Le Mauff	3	
Llatí II	2n BATX B i C	Josep Bricullé	4	
Matemàtiques aplicades a les ciències socials II	2n BATX B i C	Sílvia Orga	4	
Literatura catalana	2n BATX B i C	Jaume Ferrer	4	
Economia a l'empresa II	2n BATX B i C	Elsa Vila	4	
Geografia	2n BATX B i C	Elsa Vila	4	

### ❖ CICLES FORMATIUS

Els alumnes de 2n que tenen unitats formatives pendents de 1r o alumnes de 1r curs que cursin unitats formatives de 2n estaran obligats a aplicar les mesures previstes per a aquests casos: distància de seguretat i ús de mascareta.

	DATA D'APROVACIÓ 09/09/2020		
	VERSÍO 2	ESTAT APROVAT	Aquest document pot quedar obsolet una vegada imprès
			Pàgina 16 de 39



ACTIVITAT O MATÈRIA	GRUPS ESTABLES DELS QUALS PROVENEN ELS ALUMNES	DOCENT	HORARI (NOMBRE D'HORES O SESSIONS SETMANALS)	OBSERVACIONS (si escau)
1r cursos de cicles	De 2n		Depèn del cicle	
2n cursos de cicles	De 1r		Depèn del cicle	

### 2.3 Criteris organitzatius dels recursos per a l'atenció de l'alumnat amb necessitat específica de suport educatiu

S'han reservat totes les hores lectives dels membres del Departament d'Orientació (4 orientadors, 2 SIAL, 1 SIEI, 1 educadora SIEI i 1 AA) per fer l'acompanyament, el seguiment i l'atenció directa de l'alumnat amb especials dificultats (modalitat de codocència).

De fora del centre es compta amb el suport de l'EAP, el CREDA, el CRETDIC i el CEEPSIR.

### 2.4 Organització de les entrades i sortides

El nostre centre compta amb una entrada principal provisional (mentre no es resolguin els problemes amb l'entrada principal al recinte de l'avinguda de Tarragona) situada al final del parc de Sant Salvador, al costat del mercat, i d'una entrada secundària situada a l'avinguda de Tarragona, de dimensions més reduïdes, que s'utilitzava fins ara com a accés a la cantina del centre.

- Matí:**

L'alumnat d'ESO entra per la porta principal (la del costat del mercat de Sant Salvador) i l'alumnat de batxillerat i cicles formatius per la porta secundària (av. Tarragona), de manera esglaonada per evitar aglomeracions.

Un cop l'alumnat accedeix a l'institut, ha d'entrar a l'edifici per la porta que li sigui assignada segons el nivell i la ubicació de l'aula, i ha de seguir l'itinerari de desplaçament per l'interior de l'edifici que té marcat, amb un color diferent segons pertoqui.

La sortida cap a l'exterior a l'hora de finalitzar les classes segueix el mateix procediment. Les entrades i sortides d'algun grup que no coincideixi amb la primera o última hora seran sempre per la porta principal.

	DATA D'APROVACIÓ 09/09/2020		
	VERSÍO 2	ESTAT APROVAT	Aquest document pot quedar obsolet una vegada imprès
			Pàgina 17 de 39



L'alumnat de transport entrarà per la porta situada al pati, que separa el recinte de l'Institut Eugeni d'Ors de l'Institut Alt Penedès (porta intercentres), i seguirà la ruta marcada per accedir a l'edifici. Aquesta ruta serà la mateixa que utilitzaran per a la sortida del centre.

- **Tarda:**

L'alumnat de cicles formatius i de l'escola d'adults entraran i sortiran per la porta principal.

<b>CURS-NIVELL-GRUP</b>	<b>PORTA D'ACCÉS</b>	<b>HORA D'ENTRADA I DE SORTIDA</b>
1r ESO A, B, C, D i E (amb mascareta)	Sant Salvador	Entrada 7.55 h. Sortida 14.40 h
2n ESO A, B, C, D i E (amb mascareta)	Sant Salvador	Entrada 7.55 h. Sortida 14.40 h
3r ESO A, B, C, D i E (amb mascareta)	Sant Salvador	Entrada 8.05 h. Sortida 14.50 h
4t ESO A, B, C, D, E, F i G (amb mascareta)	Sant Salvador	Entrada 8.05 h. Sortida 14.50 h
Alumnes de transport escolar (amb mascareta)	Intercentres	Entrada 7.45 - 8.10 h. Sortida 14.40 h
1r BATX. A, B, C i D (amb mascareta)	Av. Tarragona	Entrada 7.55 h. Sortida 14.40 h
2n BATX. A, B i C (amb mascareta)	Av. Tarragona	Entrada 8.05 h. Sortida 14.50 h
AC-1 (amb mascareta)	Av. Tarragona (entrada) - Sant Salvador (sortida)	Entrada 7.55 h. Sortida 14.30 h
AC-2 (amb mascareta)	Av. Tarragona (entrada) - Sant Salvador (sortida)	Entrada 8.05 h. Sortida 14.30 h
GA-1 (amb mascareta)	Av. Tarragona (entrada) - Sant Salvador (sortida)	Entrada 7.55 h. Sortida 14.30 h
GA-2 (amb mascareta)	Av. Tarragona (entrada) - Sant Salvador (sortida)	Entrada 8.05 h. Sortida 14.30 h



SMX-1 matí (L1) (amb mascareta)	Av. Tarragona (entrada) - Sant Salvador (sortida)	Entrada 7.55 h. Sortida 14.30 h
SMX-2 matí (L1) (amb mascareta)	Av. Tarragona (entrada) - Sant Salvador (sortida)	Entrada 8.05 h. Sortida 14.30 h
SMX-1 matí (L2) (amb mascareta)	Av. Tarragona (entrada) - Sant Salvador (sortida)	Entrada 7.55 h. Sortida 14.30 h
SMX-2 matí (L2) (amb mascareta)	Av. Tarragona (entrada) - Sant Salvador (sortida)	Entrada 8.05 h. Sortida 14.30 h
1r cursos de cicles formatius tarda SMX, DAM, TIL i AF (amb mascareta)	Sant Salvador (entrada i sortida)	Entrada 16.25 h. Sortida 22 h
2n cursos de cicles formatius tarda SMX, DAM, TIL i AF (amb mascareta)	Sant Salvador (entrada i sortida)	Entrada 16.30 h. Sortida 22 h

✓ **Observacions:**

Les entrades per accedir al centre des de l'exterior són insuficients per organitzar una entrada fàcil al recinte, tenint en compte, a més a més, el nombre elevat d'alumnes i professors que han d'accedir-hi en una franja reduïda de temps al matí. És per això que tot l'alumnat haurà d'anar amb mascareta i l'entrada es farà per nivells, amb un interval de 10 minuts entre aquests. L'ordre d'entrada es recull en el quadre de més amunt.

Es prendrà la temperatura a l'alumnat i, en cas de tenir una temperatura superior als 37,5°, s'aplicarà el protocol previst per a aquests casos que està detallat en el punt on s'especifica el seguiment dels casos de COVID d'aquest mateix document.

Un cop han accedit al recinte, el centre té un nombre de portes suficient per garantir una distribució de l'alumnat fluïda, ràpida i sense aglomeracions. A partir d'aquí l'alumnat haurà de seguir l'itinerari fixat i anar cap a la seva aula, que tindrà la porta oberta, i s'haurà d'asseure al seu lloc (les taules i cadires estaran numerades i assignades a un/a alumne/a concret/a) sense quedar-se pels passadissos. En entrar a l'aula, haurà de desinfectar-se les mans amb gel hidroalcohòlic.

També caldrà prendre la temperatura a tothom que accedeixi al centre: personal docent, personal d'administració i servei, famílies, personal de neteja, proveïdors, etc. en aplicació del protocol.

D'altra banda, l'accés al centre de persones externes i famílies no ha de coincidir amb l'hora d'entrada de l'alumnat, i serà sempre per la porta principal i amb cita prèvia.

Pel que fa al professorat, accedirà al centre per una de les dues portes (principal o secundària) segons la zona on hagi d'impartir classe a primera hora. Fora d'aquest moment, l'accés del

	DATA D'APROVACIÓ 09/09/2020		
	VERSIO 2	ESTAT APROVAT	Aquest document pot quedar obsolet una vegada imprès
			Pàgina 19 de 39




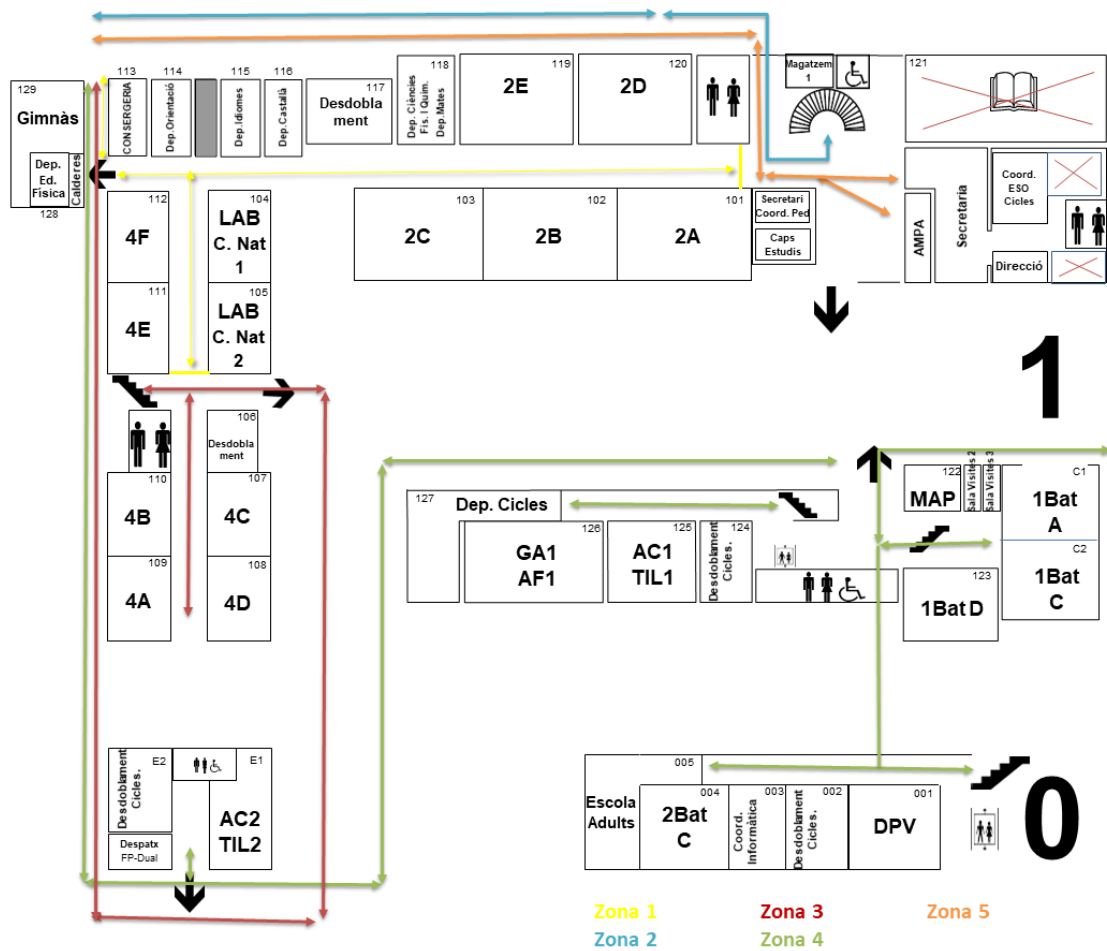
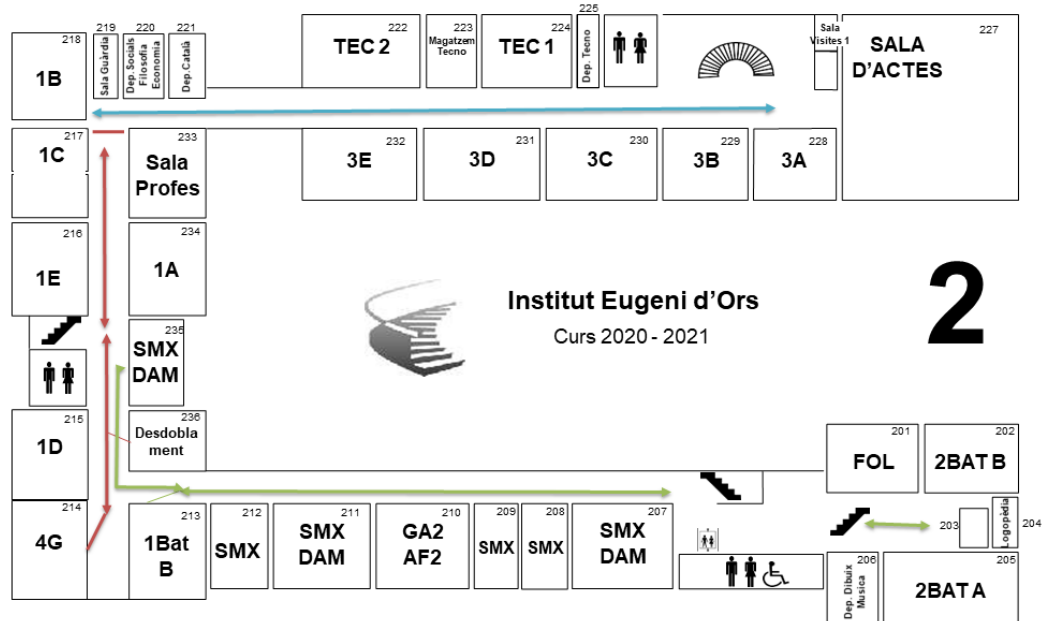
professorat serà per la porta de Sant Salvador per facilitar el control de temperatura per part de les conserges.

En qualsevol cas, per garantir les mesures de prevenció a les entrades i sortides del centre, així com en els passadissos i llocs de concurrència, els alumnes i el personal del centre han de portar la mascareta, a banda de procurar mantenir l'1,5 metres de distància de seguretat.

De la mateixa manera, la resta de persones que accedeixin al centre hauran de respectar les mesures de protecció establertes (distància de seguretat, rentat de mans amb gel hidroalcohòlic i mascareta) i la seva entrada i sortida del centre quedarà registrada per les conserges del centre.

Els itineraris que s'hauran de seguir, depenent de la zona a la qual es vulgui accedir, seran els següents:

	DATA D'APROVACIÓ 09/09/2020		
	VERSÍO 2	ESTAT APROVAT	Aquest document pot quedar obsolet una vegada imprès
			Pàgina <b>20</b> de <b>39</b>



	DATA D'APROVACIÓ 09/09/2020		
	VERSIÓ 2	ESTAT APROVAT	Aquest document pot quedar obsolet una vegada imprès
			Pàgina 21 de 39



## 2.5 Organització de l'espai d'esbarjo

Per afavorir el manteniment de les mesures de seguretat, atès que disposem d'un espai reduït de pati i un nombre elevat d'alumnat, farem els següents torns en l'horari de matí:

	1r i 2n ESO	3r, 4t ESO i BATX.
08.10-09.10	1	1
9.10-10.10	2	2
10.10-10.30	P1	3
10.10-11.10	3	
11.10-11.30		P1
11.30-12.30	4	4
12.30-12.45	P2	5
12.30-13.30	5	
13.30-13.45		P2
13.45-14.45	6	6

	CF matí
8.10-9.10	1
9.10-10.10	2
10.10-11.10	3
11.10-11.40	P1
11.40-12.40	4
12.40-13.40	5
13.40-14.40	6



L'alumnat d'ESO tindrà dos esbarjos repartits de manera que 1r i 2n d'ESO no coincideixin amb 3r i 4t d'ESO, per tal de poder disposar de més espai al pati i evitar aglomeracions en els passadissos en les entrades i sortides del recinte per accedir a la zona d'esbarjo.

Els nois i noies de cada nivell d'ESO tindran assignades zones diferents del pati, senyalitzades degudament.

L'alumnat, quan surti per anar al pati i quan torni del pati, abans d'accedir a l'aula, haurà de desinfectar-se les mans amb gel hidroalcohòlic i portar mascareta.

L'alumnat de batxillerat i cicles formatius sortiran del recinte durant l'hora d'esbarjo: batxillerat per la porta secundària i cicles formatius per la porta principal. Un professor de guàrdia de batxillerat i un professor de guàrdia de cicles formatius seran els encarregats de supervisar l'entrada i sortida de l'alumnat, que hauran de mostrar un carnet que els acrediti com a alumnes de batxillerat o cicles al professor de guàrdia.

	CF Tarda
16.30-17.20	1
17.20-18.10	2
18.10-19	3
19.00-19.30	P1
19.30-20.20	4
20.20-21.10	5
21.10-22	6

El cicles formatius de tarda tenen un únic esbarjo.

## 2.6 Relació amb la comunitat educativa

Les sessions del consell escolar es realitzaran telemàticament com a mínim al llarg del primer trimestre.

Les reunions amb les famílies per nivells planificades per l'inici de curs es realitzaran telemàticament

	DATA D'APROVACIÓ 09/09/2020		
	VERSÍO 2	ESTAT APROVAT	Aquest document pot quedar obsolet una vegada imprès
			Pàgina 23 de 39





Les entrevistes amb les famílies es faran de manera telemàtica (trucada telefònica, correu electrònic o videoconferència) i només en aquells casos que es vegi necessari es concertarà una entrevista presencial.

El Pla d'organització de l'Institut Eugeni d'Ors per al curs 2020-2021, així com els possibles canvis i adequacions que es puguin produir, es donarà a conèixer amb una notificació a les famílies a través de la plataforma iEduca i restarà a disposició de tota la comunitat educativa al web del centre.

Aquest pla quedarà inclòs en la Programació General Anual del centre (PGA) després de ser aprovat pel Consell Escolar.

Per tal de facilitar el contacte i comunicació amb les famílies es compta amb la plataforma iEduca, que permet accedir al servei de missatgeria i de notificació d'incidències i notícies de manera àgil i diària. En el procés de matrícula s'ha demanat a les famílies informació que garanteixi establir contacte amb facilitat sempre que la situació ho requereixi.

En la reunió inicial està previst fer especial incidència en la presentació de les eines que s'utilitzaran per mantenir el contacte i poder realitzar l'activitat docent en cas de confinament parcial o total (iEduca, moodle, Google Meet...), alhora que es posaran a disposició de les famílies videotutorials per ajudar-les en els procediments més freqüents i bàsics.

## 2.7 Pla de neteja

Dins del conjunt d'actuacions de sensibilització que el centre portarà a terme amb l'alumnat sobre mesures higièniques davant la prevenció de contagi per la COVID-19, hi haurà que sigui el mateix alumnat el que, quan estigui utilitzant un espai que no és el del seu grup estable (el cas d'un laboratori, per exemple), col·labori en les actuacions de neteja de superfícies i estris utilitzats abans d'abandonar l'espai i possibilitar el seu nou ús en bones condicions.

En el següent punt s'exposaran les mesures de neteja d'espais després del seu ús quan siguin utilitzats per diversos grups estables. També hi haurà la periodicitat de la neteja dels espais compartits, així com la dels lavabos i altres.

### 2.7.1 Neteja i desinfecció en espais interiors de concurrència humana

Les mesures de neteja de les instal·lacions del centre es veuen afectades per l'ocupació massiva al llarg de tot l'horari, de 8 a 22 h, per grups humans diferents i, fins i tot, de centres diferents, ja que són compartides per l'Institut Eugeni d'Ors i el CFA de l'Alt Penedès.

Aquesta situació fa molt difícil l'aplicació del protocol previst amb els recursos amb què es compta i, en línies generals, vol dir establir dos moments de neteja i desinfecció que caldrà fer a la franja del migdia, per preparar els espais que hauran ocupat al matí uns usuaris diferents del que els utilitzaran en horari de tarda, i a la franja de matinada, per preparar-los per als usuaris del matí. Alhora, caldrà

	DATA D'APROVACIÓ 09/09/2020			
	VERSÍO 2	ESTAT APROVAT	Aquest document pot quedar obsolet una vegada imprès	Pàgina <b>24</b> de <b>39</b>



tenir al llarg del matí un servei de desinfecció per complir amb la previsió de desinfecció de lavabos i espais ocupats per grups diversos.

L'organització de les tasques de neteja i desinfecció serà la següent:

Les instal·lacions interiors seran ventilades com a mínim abans de l'entrada i la sortida de l'alumnat, i 3 vegades al dia, almenys 10 minuts cada vegada. Si pot ser, es deixaran les finestres obertes.

La neteja i la posterior desinfecció d'espais es farà amb una periodicitat almenys diària.

En aquelles aules i espais on hi hagi més concurrència de persones, es faran neteges i desinfeccions durant el dia.

Dins del conjunt d'actuacions de sensibilització que el centre portarà a terme amb l'alumnat sobre mesures higièniques davant la prevenció de contagi per la COVID-19, hi haurà que el mateix alumnat, quan estigui utilitzant un espai que no és el del seu grup estable (el cas d'un laboratori, per exemple), col·laborarà en les actuacions de neteja de superfícies i estris utilitzats abans d'abandonar l'espai i possibilitar el seu nou ús en bones condicions.

S'intensificarà la neteja i desinfecció en les zones i punts següents:

- Interruptors
- Manetes i poms de portes, finestres, armaris i arxivadors
- Baranes i passamans d'escaleres i ascensor
- Taules, cadires, tamborets i bancs
- Ordinadors, sobretot els teclats i els ratolins
- Aixetes
- Lavabos
- Fotocopiadores
- Vestidors (pendents de saber si es podrà garantir la neteja)
- Altres superfícies o punts de contacte freqüent

Allà on sigui possible les portes estaran obertes.

El pla de neteja desplegarà també la gestió dels residus.

### 2.7.2 Neteja i desinfecció en espais exteriors de concurrència humana

S'intensificarà la neteja i desinfecció en les zones i punts següents:

- Bancs
- Baranes
- Papereres
- Poms i manetes de portes

Les fonts del pati quedaran inhabilitades com a mesura de prevenció contra la transmissió del COVID-19.

	DATA D'APROVACIÓ 09/09/2020			
	VERSÍO 2	ESTAT APROVAT	Aquest document pot quedar obsolet una vegada imprès	Pàgina 25 de 39



• **PLANIFICACIÓ DE LA VENTILACIÓ, NETEJA I DESINFECCIÓ EN CENTRES EDUCATIUS**

+ = ventilació

x = neteja i desinfecció

	Abans de cada ús	Després de cada ús	Diàriament	≥ 1 vegada al dia	Setmanalment	Comentaris
<b>ESPAIS COMUNS I EQUIPAMENTS</b>						
Ventilació de l'espai				+		Mínim 10 minuts, 3 vegades/dia
Manetes i poms de portes, finestres, armaris i arxivadors				x		
Baranes i passamans, d'escapes i ascensor				x		
Superfície de taulells i mostradors				x		
Cadires			x			Especialment en les zones de contacte amb les mans
Bancs				x		
Utensilis				x		

	DATA D'APROVACIÓ 09/09/2020			
	VERSÍO 2	ESTAT APROVAT	Aquest document pot quedar obsolet una vegada imprès	Pàgina 26 de 39



d'oficina						
Aixetes				x		
Botoneres ascensor				x		Material electrònic: netejar amb un paper humit amb alcohol propílic 70º
Ordinadors, sobre tot teclats i ratolins				x		
Telèfons i comandaments a distància				x		
Interruptors				x		
Fotocopiadores			x			

LAVABOS						
Ventilació de l'espai				+		Mínim 10 minuts, 3 vegades/dia
Inodors				x		
Rentamans				x		Especialment després de l'ús massiu (després del pati, abans de l'entrada d'un nou grup estable), i
Terra i altres superfícies				x		


						sempre al final de la jornada
Papereres				x		
Bancs i penjadors		x				
<b>LABORATORIS</b>						
Ventilació de l'espai				+		Mínim 10 minuts, 3 vegades/dia
Equipaments i materials		x				
Taules		x				Especialment en les zones de contacte amb les mans
Cadires i/o tamborets		x				
Terra i altres superfícies			x			

## 2.8 Transport

Les rutes de transport escolar no són competència de l'institut. El Consell Comarcal de l'Alt Penedès serà l'encarregat de vetllar per l'aplicació del protocol a seguir.

## 2.9 Extraescolars

No es faran activitats extraescolars al centre perquè no es compta amb els recursos suficients per garantir la neteja dels espais utilitzats.

	DATA D'APROVACIÓ 09/09/2020		
	VERSÍO 2	ESTAT APROVAT	Aquest document pot quedar obsolet una vegada imprès
			Pàgina 28 de 39



## 2.10 Activitats complementàries

Caldrà tenir en compte les mesures de seguretat quan fem sortides i altres activitats complementàries, tant les del mateix centre com les del lloc on es faci l'activitat i en el transport, quan aquest sigui necessari.

## 2.11 Reunions dels òrgans unipersonals i col·lectius de coordinació i govern

Les reunions que es facin amb un nombre reduït de persones (entre 4 i 8) i dins de l'horari de permanència al centre, es celebraran presencialment. Per a això s'ha habilitat el gimnàs com a sala de reunions.

Quan el nombre d'assistents a la reunió sigui més nombrós i/o sigui fora de l'horari de permanència al centre, es faran sempre telemàticament.

ÒRGANS	TIPUS DE REUNIÓ	FORMAT DE LA REUNIÓ	PERIODICITAT/ TEMPORITZACIÓ
Reunió equip directiu	Planificació	Presencial	Una per setmana
Reunió coordinadors d'ESO	Coordinació	Presencial	Una per setmana
Reunió tutors d'ESO i batxillerat	Coordinació	Presencial	Una per setmana
CAD	Coordinació	Presencial	Quinzenal
Comissió de Convivència	Coordinació	Presencial	Dues per setmana
Coordinació InnovaFP	Coordinació	Presencial	Una per setmana
Reunió equip FP Dual	Coordinació	Presencial	Una per setmana
Reunió tutors FCT	Coordinació	Presencial	Una per setmana
Coordinació EmprènFP i ActivaFP	Coordinació	Presencial	Una per setmana
Reunions d'equips docents	Coordinació	Telemàtica	Quinzenal
Reunions de departaments	Coordinació	Telemàtica	Quinzenal

	DATA D'APROVACIÓ 09/09/2020		
	VERSÍO 2	ESTAT APROVAT	Aquest document pot quedar obsolet una vegada imprès
			Pàgina 29 de 39



Claustres	Coordinació	Telemàtica	Trimestral
Preavaluació i juntes d'avaluació	Coordinació	Telemàtica	Trimestral
Reunions de caps de departament	Coordinació	Telemàtica	Mensual

## 2.12 Protocol d'actuació en cas de detectar un possible cas de COVID-19

Se seguirà el protocol previst per a aquests casos en el Pla d'actuació per al curs 2020-2021 per a centres educatius en el marc de la pandèmia per COVID-19 publicat pel Departament d'Educació i s'anirà adaptant amb allò que disposin les autoritats sanitàries segons convingui en cada moment.

### DETECCIÓ DE POSSIBLES CASOS PER SIMPTOMATOLOGIA COMPATIBLE AMB LA COVID-19

En aplicació del protocol, es prendrà la temperatura a totes les persones que accedeixin al centre, tant els usuaris habituals com als visitants ocasionals.

En cas que la temperatura superi els 37,5<sup>o</sup> caldrà diferenciar segons la situació:

Els alumnes menors d'edat quedaran custodiats als espais previstos per a aquests casos pel professorat de guàrdia que es posarà en contacte amb les famílies perquè els vinguin a recollir i apliquin el protocol establert.

Els alumnes majors d'edat, professorat, personal del centre, etc. no podran romandre al centre i caldrà que segueixin el protocol establert.

Les persones externes (famílies, proveïdors, visites, etc.) no podran accedir al centre.

CASOS POTENCIALS	ESPAI HABILITAT PER A L'AÏLLAMENT	PERSONA RESPONSABLE DE REUBICAR L'ALUMNE/A I CUSTODIAR-LO FINS QUE EL VINGUIN A BUSCAR	PERSONA RESPONSABLE DE TRUCAR A LA FAMÍLIA	PERSONA RESPONSABLE DE COMUNICAR EL CAS ALS SERVEIS TERRITORIALS
------------------	-----------------------------------	--	--	--

	DATA D'APROVACIÓ 09/09/2020		
	VERSÍO 2	ESTAT APROVAT	Aquest document pot quedar obsolet una vegada imprès



ESO, batxillerat i cicles formatius.	Aula 219 i sala de visites 1. En cas d'haver-hi més de dues persones, s'habilitarà una part del gimnàs.	Professor/a de guàrdia	Professor/a de guàrdia	Coordinador pedagògic i directora.*
--------------------------------------	--	------------------------	------------------------	-------------------------------------

- En cas d'haver-hi un sospitós de contagi a la tarda, els professors/es de guàrdia ho comunicaran al coordinador pedagògic.

## 2.13 Seguiment del pla

<b>RESPONSABLES</b>  Directora i coordinador pedagògic
<b>POSSIBLES INDICADORS</b> - Nombre d'incidències recollides d'incompliment dels protocols per part de: professorat, PAS, alumnat i personal de neteja. Es faran servir diversos llistats de comprovació i registres per fer un seguiment de l'acompliment dels protocols. - Grau de satisfacció amb les mesures adoptades per part de: professorat, PAS, alumnat i famílies.
<b>PROPOSTES DE MILLORA TRIMESTRALS</b> - A partir de l'anàlisi dels indicadors i dels suggeriments rebuts a través de la bústia de suggeriments o per altres conductes s'aniran revisant i ajustant els protocols. Com a mínim una vegada al final del trimestre se'n farà una revisió detallada a partir de la qual es recolliran les propostes de millora i es faran les actuacions pertinents.
Es faran revisions periòdiques dels resultats per part de l'equip directiu, la coordinació de qualitat i la coordinació de riscos laborals que es traslladaran al consell escolar i al claustre.

	DATA D'APROVACIÓ 09/09/2020		
	VERSÍO 2	ESTAT APROVAT	Aquest document pot quedar obsolet una vegada imprès
			Pàgina 31 de 39





### 3. Concrecions a l'ESO

#### 3.1 Pla de treball de l'ESO en confinament

En cas de no poder accedir a l'institut perquè es decreti un confinament, els alumnes seguiran l'[horari previst](#) de forma telemàtica.

NIVELL EDUCATIU	MÈTODE DE TREBALL I RECURSOS DIDÀCTICS PREVISTOS	MITJÀ I PERIODICITAT DEL CONTACTE AMB EL GRUP	MITJÀ I PERIODICITAT DEL CONTACTE INDIVIDUAL AMB L'ALUMNE/A	MITJÀ I PERIODICITAT DE CONTACTE AMB LA FAMÍLIA
ESO	Classes telemàtiques  Plataforma Moodle  Plataforma Google Meet  Plataforma de gestió de centre iEduca	Horari alternatiu, reduint una hora lectiva en cada matèria respecte a l'horari presencial.  Les classes telemàtiques tindran una durada de 45 minuts.	Mensual i sempre que se'n detecti la necessitat	Sempre que se'n detecti la necessitat

#### 3.2 Matèries optatives i altres activitats a l'ESO

Quan fem subgrups, per a optatives o suports educatius fora de l'aula, caldrà mantenir també la distància de seguretat i utilitzar la mascareta. Enumerem les activitats o matèries que estan subjectes a aquesta circumstància:

ACTIVITAT O MATÈRIA	GRUPS ESTABLES DELS QUALS PROVENEN ELS ALUMNES	DOCENT	HORARI (NOMBRE D'HORES O SESSIONS SETMANALS)	OBSERVACIONS (si escau)
---------------------	--	--------	--	-------------------------

	DATA D'APROVACIÓ 09/09/2020			
	VERSÍO 2	ESTAT APROVAT	Aquest document pot quedar obsolet una vegada imprès	Pàgina 32 de 39



Alemanys	Alumnes de 2n d'ESO B i alumnes de 2n d'ESO C	1 (Q1 Judit Bel i Q2 Judit Romeu)	2 h	
Alemanys	Alumnes de 3r d'ESO B i alumnes de 3r d'ESO C	1 (Mireia Galimany)	2 h	
Alemanys	4t ESO C i 4t ESO D	1 (Mireia Galimany)	3 h	
Anglès	4t d'ESO A, 4t d'ESO C i 4t ESO D	1 (Verònica Arrufat)	3 h	
Anglès	4t ESO A i 4t ESO , 4t d'ESO D	1 (Rafa Honrubia)	3 h	
Francès	4t ESO A, 4t ESO C i 4t ESO D	1 (Hélène Le Mauff)	3 h	

## 4. Concrecions per al batxillerat

El curs començarà amb una màxima presencialitat possible i hi haurà preparat un model híbrid per a situacions extraordinàries, així com les mesures aplicables en cas que s'hagi de confinar un grup, un nivell o tot el centre.

### 4.1 Pla de treball del batxillerat en confinament

En cas de no poder accedir a l'institut perquè es decreti un confinament, els alumnes seguiran l'[horari previst](#) de forma telemàtica.

	DATA D'APROVACIÓ 09/09/2020			
	VERSÍO 2	ESTAT APROVAT	Aquest document pot quedar obsolet una vegada imprès	Pàgina 33 de 39



NIVELL EDUCATIU	MÈTODE DE TREBALL I RECURSOS DIDÀCTICS PREVISTOS	MITJÀ I PERIODICITAT DEL CONTACTE AMB EL GRUP	MITJÀ I PERIODICITAT DEL CONTACTE INDIVIDUAL AMB L'ALUMNE/A	MITJÀ I PERIODICITAT DE CONTACTE AMB LA FAMÍLIA
Batxillerat	Classes telemàtiques Plataforma Moodle Plataforma Google Meet Plataforma de gestió de centre iEduca	Horari alternatiu, reduint una hora lectiva en cada matèria respecte a l'horari presencial. Les classes telemàtiques tindran una durada de 45 minuts.	Mensual i sempre que se'n detecti la necessitat	Sempre que se'n detecti la necessitat

## 4.2 Criteris d'organització dels grups. Matèries comunes o comuna d'opció

La confecció dels grups estables d'alumnat implica constituir els grups a partir de les matèries comunes d'opció. En aquesta agrupació, s'impartiran les matèries comunes tant de 1r com de 2n de batxillerat.

En aquells casos que calgui incorporar a les matèries comunes alumnes procedents d'altres grups estables, també s'haurà d'utilitzar la mascareta.

## 4.3 Matèries de modalitat

Si les matèries de modalitat s'organitzen com a subgrups dels grups estables que cursen una mateixa matèria comuna d'opció, es poden considerar subgrups estables, atès que no s'incorpora cap alumne que no pertanyi a aquell grup.

En el cas que s'incorpori alumnat procedent d'un grup estable diferent, també s'haurà d'utilitzar la mascareta.

	DATA D'APROVACIÓ 09/09/2020		
	VERSÍO 2	ESTAT APROVAT	Aquest document pot quedar obsolet una vegada imprès
			Pàgina 34 de 39



## 4.4 Matèries específiques

Quan fem subgrups per a optatives o suports educatius fora de l'aula, també s'haurà d'utilitzar la mascareta.

# 5. Concrecions per a cicles formatius

## 5.1 Pla de treball de cicles formatius en confinament

En cas de no poder accedir a l'institut perquè es decreti un confinament, els alumnes de cicles formatius seguiran complint el seu horari de forma telemàtica i les classes es realitzaran mitjançant la plataforma de videoconferències Google Meet i l'EVA Moodle. Per passar llista a l'alumnat que assisteix a la videoconferència es pot utilitzar l'extensió de Google Chrome "Meet Attendance". (Adjuntem videotutorial: <https://www.youtube.com/watch?v=C2XScsxRtJ4>)

Els alumnes que estaven realitzant FCT a centres de treball hauran de deixar d'anar-hi i el professorat dels equips docents proposaran "Projectes" com a alternativa per convalidar les hores de FCT.

L'alumnat de Dual podrà continuar anant a l'empresa a realitzar les hores de pràctiques sempre que la normativa del Departament de Salut i l'empresa on realitza la Dual ho permetin. En cas que no fos possible per la situació de la pandèmia es buscarà una alternativa semblant a la dels "Projectes" de FCT.

## 5.2 Model híbrid

En el cas de cicles formatius, es realitzarà la modalitat d'ensenyament híbrid pels següents motius:

- Hi ha mòduls professionals que necessiten aules concretes amb material específic.
- Tenim aforament limitat en aquestes aules específiques i no hi ha més espais disponibles al centre.
- No es disposa de professorat per fer desdoblament.

De totes les variants possibles de la solució híbrida escollim la de poder realitzar les classes presencials a la meitat d'un grup (a causa de la limitació d'aforament) i a l'altra meitat del grup es retransmetrà aquesta mateixa classe presencial per *streaming* (retransmissió simultània) a les seves llars.

Perquè cada grup/subgrup, presencial i telemàtic, realitzi un nombre d'hores equitatiu entre les dues modalitats s'anirà intercanviant la modalitat del grup/subgrup cada setmana. D'aquesta manera

	DATA D'APROVACIÓ 09/09/2020		
	VERSÍO 2	ESTAT APROVAT	Aquest document pot quedar obsolet una vegada imprès
			Pàgina 35 de 39



aconseguint que qualsevol alumne a final de cada mes hagi realitzat el mateix nombre d'hores telemàtiques i presencials (concretament 50% de cada modalitat). Amb això també aconseguim que un Mòdul Professional (MP) a final de mes hagi realitzat 50% presencial i 50% telemàtic.

Per aconseguir això, el grup/subgrup 1 la setmana 1 realitzarà classes presencials dilluns dimecres i divendres, mentre que el grup/subgrup 2 aquests dies estarà realitzant classes telemàtiques (retransmissió a les seves llars de les classes presencials). Els dimarts i dijous de la setmana 1 el grup/subgrup 1 realitzarà classes telemàtiques (retransmissió a les seves llars de les classes presencials del grup/subgrup 2), mentre que el grup/subgrup 2 aquests dies estarà realitzant classes presencials. Així també evitem que un grup estigui tota una setmana a casa fent classes telemàtiques.

A la setmana 2 s'inverteix l'ordre per equilibrar la proporció d'hores dels diversos mòduls i unitats formatives rep l'alumnat de manera presencial en conjunt. S'adjunta taula exemple a la següent pàgina.

Les retransmissions es realitzaran a través de la plataforma Google Meet, ja que tant el professorat com l'alumnat disposaran d'un compte de Gmail i accés a aquesta funcionalitat que ofereix Google. A totes les aules l'ordinador del professor disposarà de càmera amb micròfon i amb la suficient resolució per enregistrar la pissarra de manera correcta en cas que fos necessari.

El professorat serà qui decideixi com aprofita la presencialitat dels alumnes d'acord amb els continguts del Mòdul Professional (MP) perquè l'alumnat faci activitats individualitzades, interaccioni amb companys i companyes i aclareixi dubtes. També cal aprofitar la no presencialitat perquè l'alumnat treballi autònomament i, en col·laboració amb altres, nous continguts per mitjà de tots els recursos possibles.

Exemple de la línia d'AC-1, que per l'elevat nombre d'alumnes sempre desdobra en 2 grups: A (aula específica petita) i B (aula específica petita diferent). Per tant, aquests grups es divideixen en subgrups A1, A2, B1, B2 per fer l'alternança presencial i telemàtic i així poder complir amb les mesures de distanciament del COVID-19.

<b>Línia AC-1 que desdobra normalment</b>	<b>DLL</b>	<b>DM</b>	<b>DC</b>	<b>DJ</b>	<b>DV</b>
---	------------	-----------	-----------	-----------	-----------

	DATA D'APROVACIÓ 09/09/2020			
	VERSÍO 2	ESTAT APROVAT	Aquest document pot quedar obsolet una vegada imprès	Pàgina <b>36</b> de <b>39</b>



Línia	Grup	Subgrup	Setmanes	Presen.	Telem.	Presen.	Telem.	Presen.	Telem.	Presen.	Telem.	Presen.	Telem.
AC-1	A	A1	Setmana 1	A1	A2	A2	A1	A1	A2	A2	A1	A1	A2
		A2	Setmana 2	A2	A1	A1	A2	A2	A1	A1	A2	A2	A1
	B	B1	Setmana 1	B1	B2	B2	B1	B1	B2	B2	B1	B1	B2
		B2	Setmana 2	B2	B1	B1	B2	B2	B1	B1	B2	B2	B1

Exemple de la línia de DAM-2 que no desdobra i té una aula grup gran. Per tant, aquesta línia es divideix en grups A i B per fer l'alternança presencial i telemàtic i així poder complir amb les mesures de distanciament del COVID-19.

Línia DAM-2 que no desdobra normalment			DLL		DM		DC		DJ		DV	
Línia	Grup	Setmanes	Presen.	Telem.	Presen.	Telem.	Presen.	Telem.	Presen.	Telem.	Presen.	Telem.
DAM-2	A	Setmana 1	A	B	B	A	A	B	B	A	A	B
	B	Setmana 2	B	A	A	B	B	A	A	B	B	A

Com que les aules de cicles formatius estan ocupades matí i tarda amb alumnat diferent, és necessari que al migdia se'n faci una neteja i desinfecció completes abans de tornar a ser ocupades pels usuaris dels grups de tarda.

En un l'horari normal sense l'existència de la pandèmia, es disposa només de 45 minuts per fer-ne la neteja i desinfecció que en la situació actual resulten insuficients. Per tant, l'alumnat de cicles de tarda començarà les classes a les 16.30h i acabarà a les 22 h. Per encabir les 6 hores lectives i l'esbarjo en aquesta franja reduïda de temps les classes seran de 50 minuts amb un únic esbarjo de 30 minuts. En aquesta imatge es pot veure l'horari:

	DATA D'APROVACIÓ 09/09/2020		
	VERSIÓ 2	ESTAT APROVAT	Aquest document pot quedar obsolet una vegada imprès



	CF tarda
16.30-17.20	<b>1</b>
17.20-18.10	<b>2</b>
18.10-19	<b>3</b>
19-19.30	<b>P1</b>
19.30-20.20	<b>4</b>
20.20-21.10	<b>5</b>
21.10-22	<b>6</b>

Per recuperar aquests 10 minuts perduts per classe lectiva, serà obligatori que el professorat de cada Mòdul Professional (MP) disposi, als seus cursos de moodle, d'un fòrum de dubtes i activitats en el qual cada setmana el professor titular del MP haurà de dedicar-se a resoldre aquests dubtes i activitats de manera telemàtica.

## 6. Compromisos de famílies i alumnat

Per poder assistir al centre l'alumnat haurà de presentar signada la declaració responsable, segons sigui el cas:

- [Declaració responsable per a alumnes menors de 18 anys](#)
- [Declaració responsable per a alumnes majors d'edat](#)

	DATA D'APROVACIÓ 09/09/2020		
	VERSÍO 2	ESTAT APROVAT	Aquest document pot quedar obsolet una vegada imprès
			Pàgina <b>38</b> de <b>39</b>



## ANNEX 1

### LLISTA DE COMPROVACIÓ DE SÍMPTOMES PER A LES FAMÍLIES

Si el vostre fill, filla o infant o adolescent tutelat no es troba bé, marqueu amb una creu quins d'aquests símptomes presenta:

- |  |   |
|--|---|
| <input type="checkbox"/> Febre o febrícula       | <input type="checkbox"/> Mal de panxa   |
| <input type="checkbox"/> Tos                     | <input type="checkbox"/> Vòmits         |
| <input type="checkbox"/> Dificultat per respirar | <input type="checkbox"/> Diarrea        |
| <input type="checkbox"/> Congestió nasal         | <input type="checkbox"/> Malestar       |
| <input type="checkbox"/> Mal de coll             | <input type="checkbox"/> Dolor muscular |

Si a casa hi ha alguna persona adulta<sup>1</sup> que no es troba bé, marqueu amb una creu quins d'aquests símptomes presenta:

- |  |   |
|--|---|
| <input type="checkbox"/> Febre o febrícula         | <input type="checkbox"/> Calfreds       |
| <input type="checkbox"/> Tos                       | <input type="checkbox"/> Vòmits         |
| <input type="checkbox"/> Dificultat per respirar   | <input type="checkbox"/> Diarrea        |
| <input type="checkbox"/> Falta d'olfacte o de gust | <input type="checkbox"/> Malestar       |
| <input type="checkbox"/> Mal de coll               | <input type="checkbox"/> Dolor muscular |

\*Si heu marcat una o diverses caselles cal que eviteu portar l'infant a l'activitat i que us poseu en contacte amb els responsables de l'activitat per comunicar-ho.

En horari d'atenció del vostre centre d'atenció primària, poseu-vos en contacte telefònic amb el vostre equip de pediatria o de capçalera. En cas contrari, truqueu al 061.

<sup>1</sup> Si es tracta d'un altre infant o adolescent de la unitat familiar utilitzeu la primera llista.

	DATA D'APROVACIÓ 09/09/2020		
	VERSÍO 2	ESTAT APROVAT	Aquest document pot quedar obsolet una vegada imprès
			Pàgina <b>39</b> de <b>39</b>